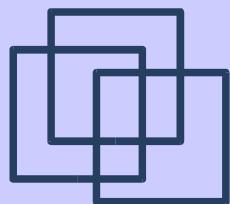


Corsi di Formazione "Open Source & Scuola"
Provincia di Pescara
gennaio 2005 – aprile 2005

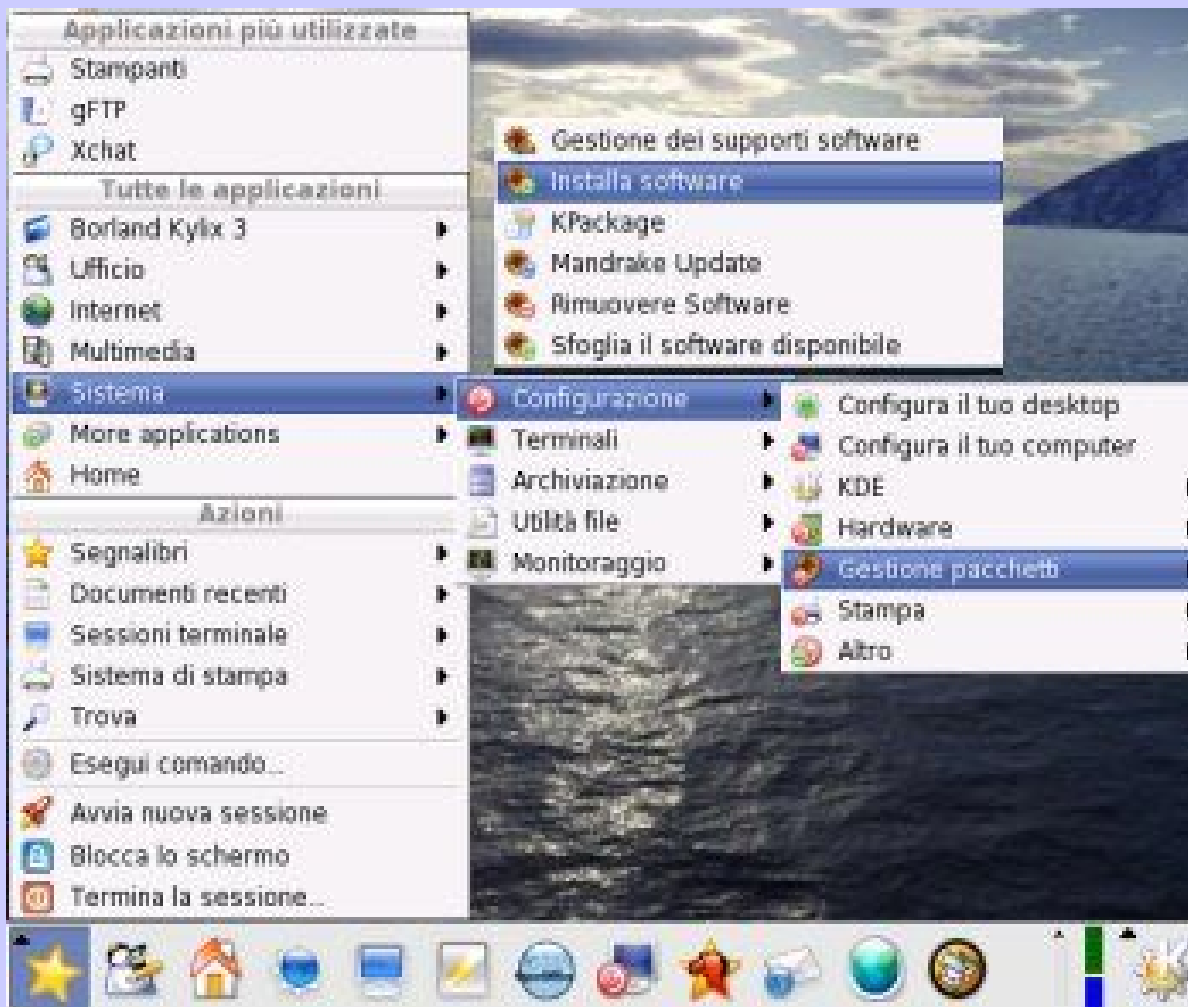
**USO DEI SORGENTI
E DEI COMPILATORI**

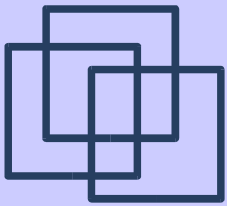




Rpmdrake

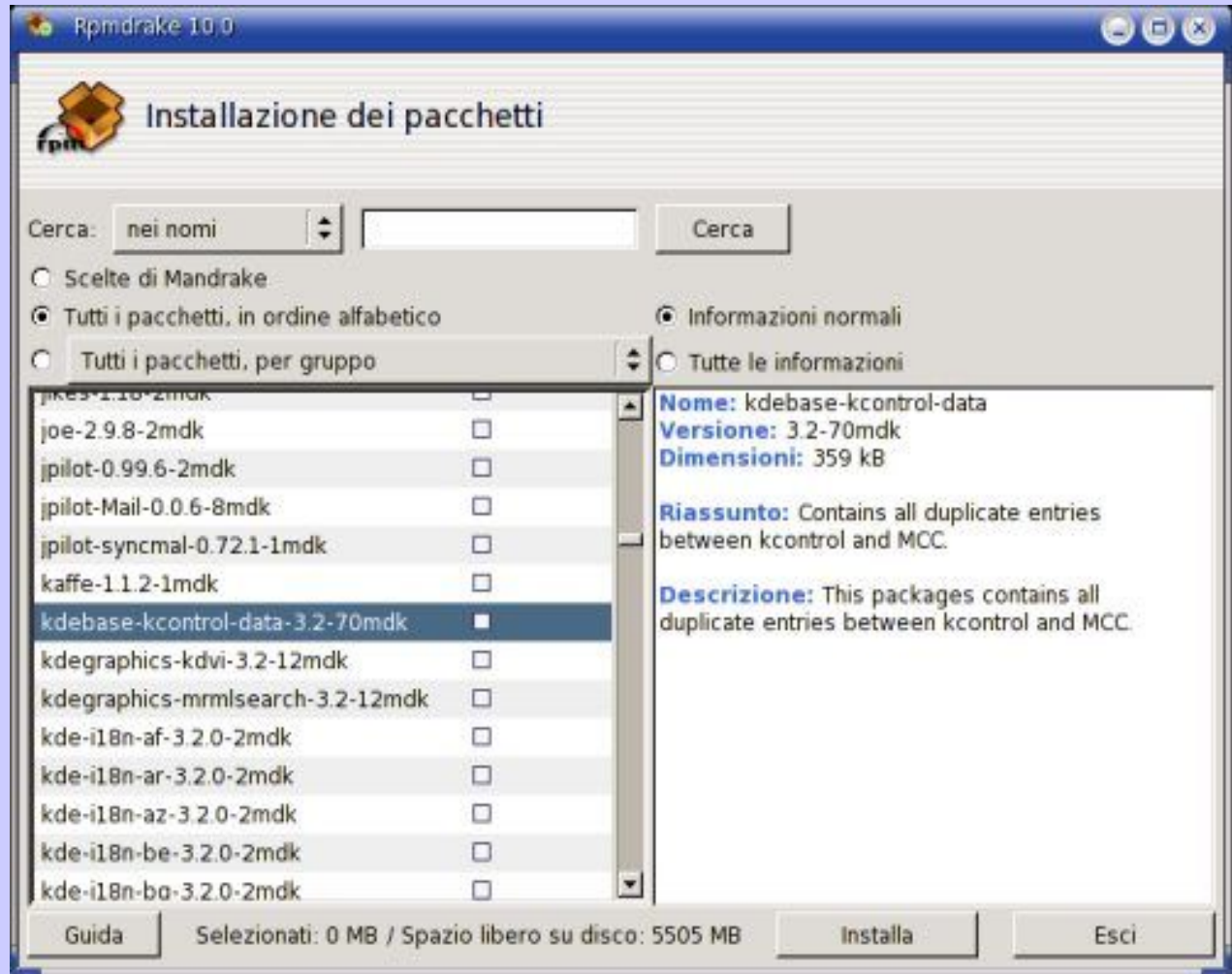
- Il sistema più comodo per installare e disinstallare pacchetti in formato rpm è senz'altro l'uso dei programmi **rpmdrake** e **rpmdrake-remove** che possono essere lanciati da una console di root, oppure da **menù K > Sistema > Configurazione > Gestione pacchetti > Installa software/ Rimuovere software**

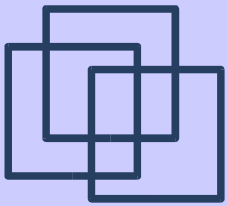




Rpmdrake

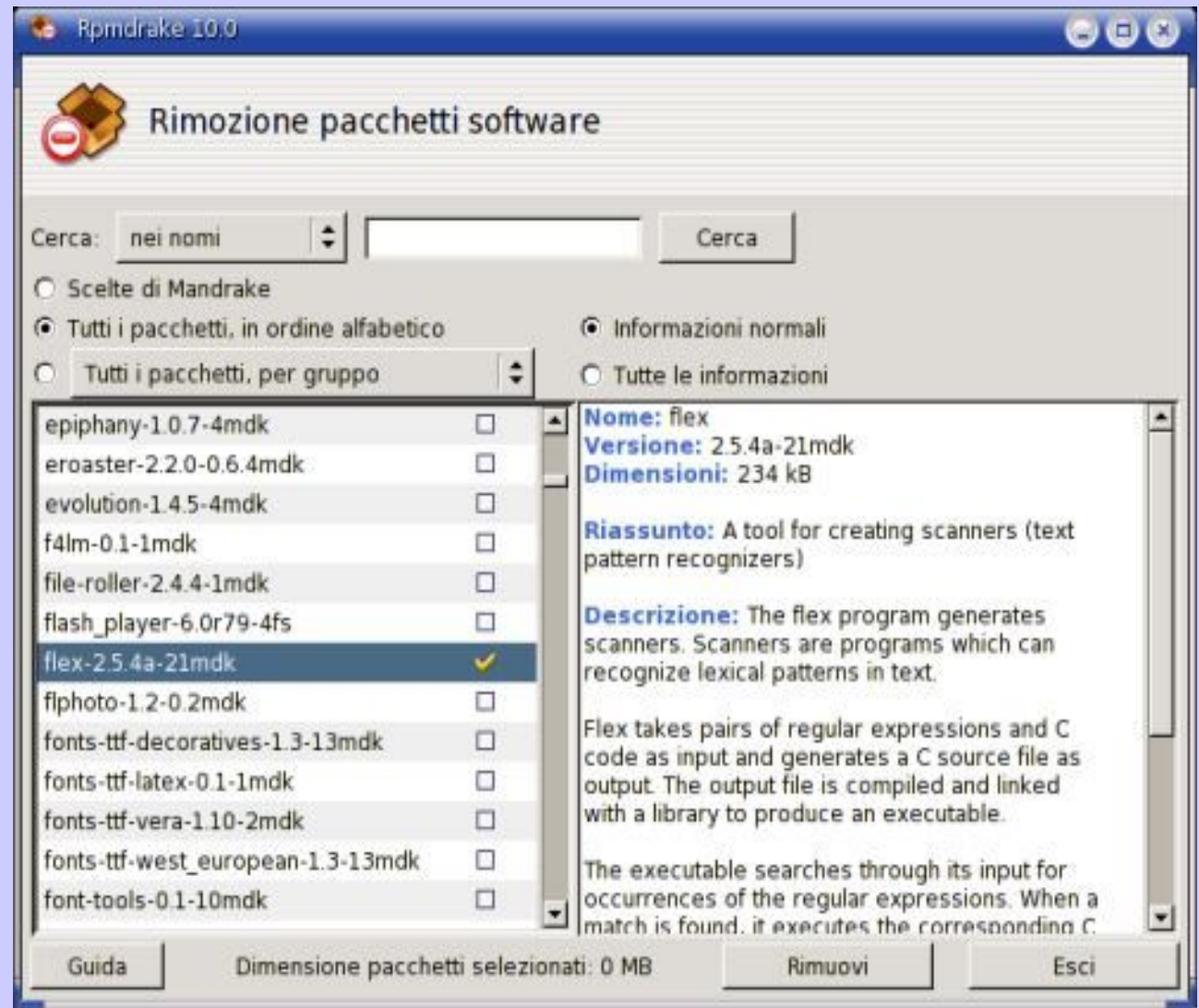
- La prima schermata che appare, dopo aver inserito la password di root, è quella di **rpmdrake**, che mostra un albero di pacchetti da selezionare a sinistra ed una descrizione dettagliata a destra.
- Dopo aver selezionato i pacchetti, basta cliccare su **Installa** e seguire le istruzioni a video.

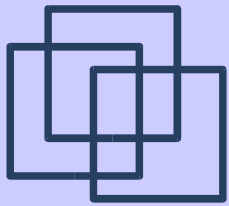




Rpmdrake-remove

- Per disinstallare un pacchetto, si segue la procedura inversa con il programma **rpmdrake-remove**
- Dopo aver selezionato i pacchetti, basta cliccare su **Rimuovi** e seguire le istruzioni a video.





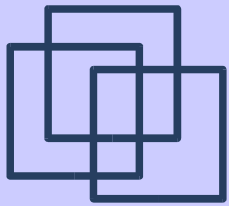
Urpmi

- Oltre **rpmdrake**, esiste anche un altro programma per installare o rimuovere pacchetti, molto comodo perché rende la procedura veloce: **urpmi** e **urpme**. Con il primo s'installa, con il secondo si rimuove.
- Urpmi si utilizza da shell di root ed è corredato da diverse opzioni.

```
anna@linuxbox.anna.net: /home/anna/apps/Games - Shell - Konsole
Sessione Modifica Visualizza Segnalibri Impostazioni Aiuto
[root@linuxbox Games]# urpmi gtkballs-3.1.2-alt1.i686.rpm
non riesco a prendere in considerazione il supporto "Installation CD 1 (x
ista dei file [/var/lib/urpmi/list.Installation CD 1 (x86) (cdrom1)]
non riesco a prendere in considerazione il supporto "Installation CD 2 (x
ista dei file [/var/lib/urpmi/list.Installation CD 2 (x86) (cdrom2)]
non riesco a prendere in considerazione il supporto "Installation CD 3 (x
ista dei file [/var/lib/urpmi/list.Installation CD 3 (x86) (cdrom3)]

installazione di gtkballs-3.1.2-alt1.i686.rpm
In preparazione... #####
  1:gtkballs          #####
[root@linuxbox Games]#
```





Urpmi

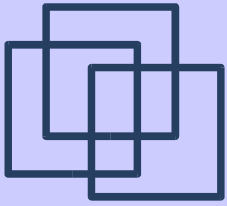
- Il comando **urpme** rimuove qualunque pacchetto in modo rapido ed efficiente.
- Con **urpmi** si può anche forzare l'installazione dei pacchetti, oppure aggiornare la lista delle sorgenti software.

```
anna@linuxbox.anna.net: /home/anna/apps/Games - Shell - Konsole
Sessione Modifica Visualizza Segnalibri Impostazioni Aiuto

[root@linuxbox Games]# urpme gtkballs-3.1.2-alt1.i686
non riesco a prendere in considerazione il supporto "Installation CD 1 (x86) (cdrom1)" poichè non esiste una lista dei file [/var/lib/urpmi/list.Installation CD 1 (x86) (cdrom1)]
non riesco a prendere in considerazione il supporto "Installation CD 2 (x86) (cdrom2)" poichè non esiste una lista dei file [/var/lib/urpmi/list.Installation CD 2 (x86) (cdrom2)]
non riesco a prendere in considerazione il supporto "Installation CD 3 (x86) (cdrom3)" poichè non esiste una lista dei file [/var/lib/urpmi/list.Installation CD 3 (x86) (cdrom3)]

rimozione di gtkballs-3.1.2-alt1.i686
[root@linuxbox Games]#
```



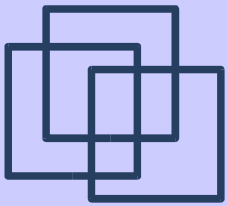


Urpmi

- Alcuni esempi di urpmi:

- `# man urpmi` elenca tutti i possibili comandi da associare
 - `# urpmi.update` aggiorna la lista delle sorgenti software
 - `# urpmi--auto-select` seleziona automaticamente tutti i pacchetti da scaricare e da aggiornare dalle fonti software su Internet (da usare con cautela)
 - `# urpmi --allow-nodeps` permette d'installare un pacchetto senza tener conto delle dipendenze
 - `# urpmi --allow-force` permette di forzare l'installazione di un pacchetto
- È utile visitare il sito <http://urpmi.org/easyurpmi/index.php> per avere la lista dei siti ftp o http da cui scaricare direttamente software con rpmrake o urpmi. Con un comando si può configurare tramite shell il file che gestisce le fonti software, `/etc/urpmi/urpmi.cfg`.



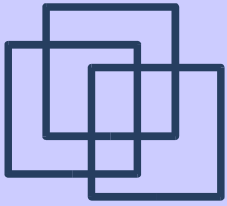


Il formato tar.gz

- I pacchetti in formato tar.gz o tar.bz2 sono archivi (tar) compressi con gunzip oppure bunzip2. All'interno di questi archivi ci sono quasi sempre un file README ed INSTALL* che riportano spiegazioni sui contenuti del pacchetto e sulle procedure di compilazione e d'installazione che di solito sono standardizzate secondo una sequenza precisa di comandi da impartire da linea di comando:

```
Ciao! hai aperto questa xterm lun mag 24 14:55:15 CEST 2004 - Shell - k
Sessione Modifica Visualizza Segnalibri Impostazioni Aiuto
first_math-0.0.1  xabacus-7.0  xabacus-7.0.tar.gz
14:55:06 anna ~/apps/matematica $ cd xab
xabacus-7.0      xabacus-7.0.tar.gz
14:55:06 anna ~/apps/matematica $ cd xabacus-7.0
14:55:13 anna ~/apps/matematica/xabacus-7.0 $ ls
Abacus1.les  Abacus.h      configure.in  readme
Abacus2.les  AbacusM.c     icons         win
Abacus3.les  AbacusP.h     Imakefile    xabacus.c
Abacus.ad.in Abacus.ps     install-sh   xabacus.hlp
Abacus.c     config.guess  make.com     xabacus.html
AbacusC.c    config.sub    Makefile.in  xabacus.man
AbacusD.c    configure     mkinstalldirs
14:55:15 anna ~/apps/matematica/xabacus-7.0 $
```

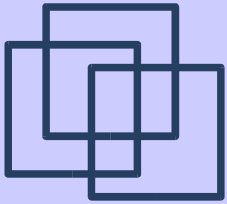




Il formato tar.gz

- `$ tar xzvf nomepacchetto.tar.gz` scompatta l'archivio
- `$ cd nomepacchetto/` per entrare nella directory decompressa
- `$./configure` serve a costruire file-make indispensabile per la successiva compilazione
- `$ make` compila i sorgenti del software
- `$ su` comando per diventare root
- `# make install` per installare il pacchetto ormai compilato
- `# make clean` per ripulire la directory dai file temporanei generati durante la compilazione
- `# make uninstall` per disinstallare il programma





Il formato tar.gz

- I file **README** oppure **INSTALL** possono essere visualizzati da shell con i seguenti comandi:
 - `$ cat README`
 - `$ less README`
 - `$ more README`
- Il comando `./configure` di solito ha delle opzioni, tra le quali `--help` che stampa a video tutte le opzioni che possono accompagnare tale comando.
- Oltre a `$ make clean`, si può anche dare il comando `$ make distclean`, che ripulisce la directory dei sorgenti, rendendoli utilizzabili per un'installazione ex-novo, oppure su un altro sistema.

