

**Corsi di Formazione "Open Source & Scuola"**  
**Provincia di Pescara**  
**gennaio 2005 – aprile 2005**



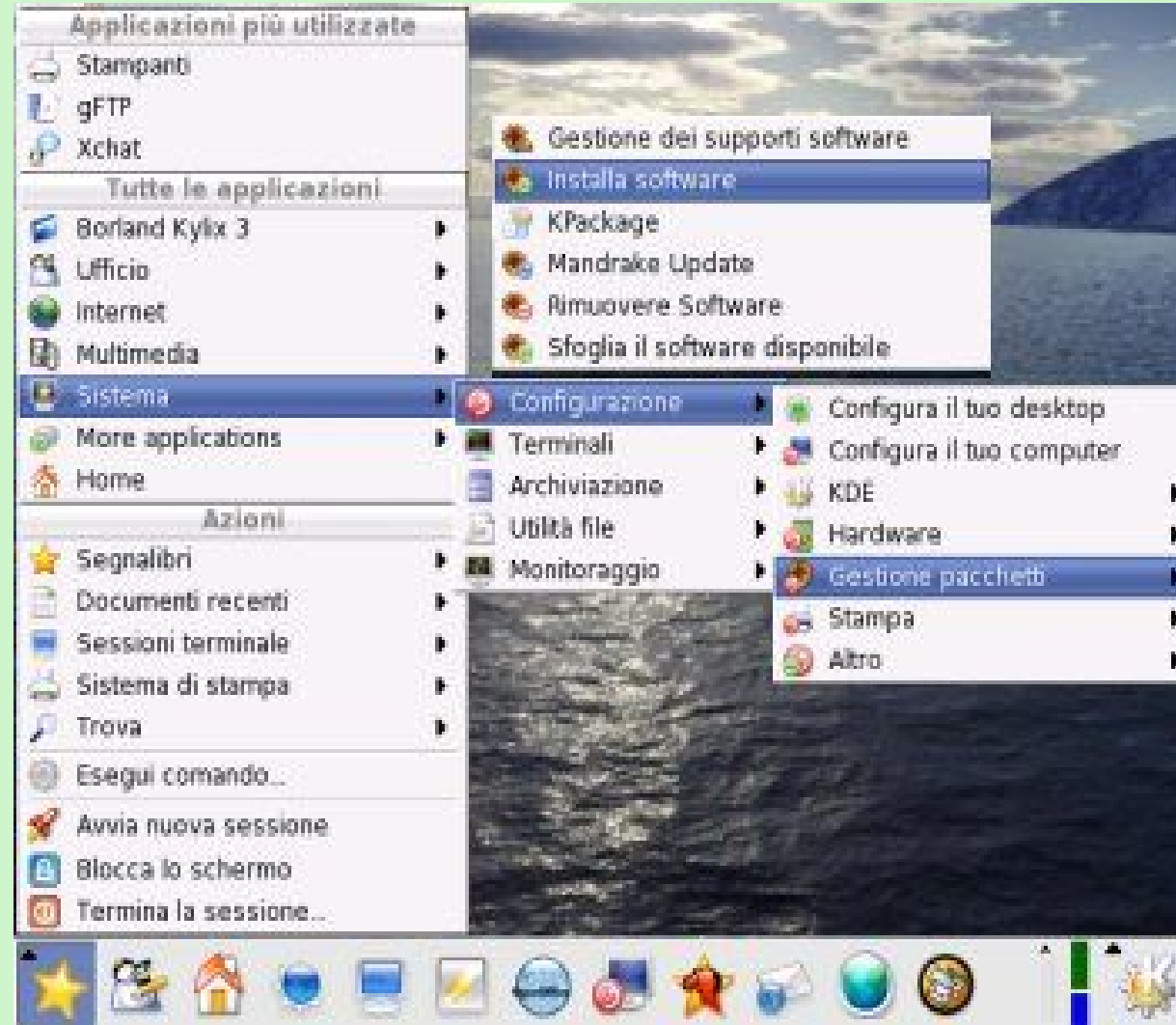
**INSTALLAZIONE SOFTWARE**



# RPMDRAKE



- Il sistema più comodo per installare e disinstallare pacchetti in formato rpm è fornito dai programmi **rpmdrake** e **rpmdrake-remove**, che possono essere lanciati da una shell oppure da menù K > Sistema > Configurazione > Gestione pacchetti > Installa software/ Rimuovere software

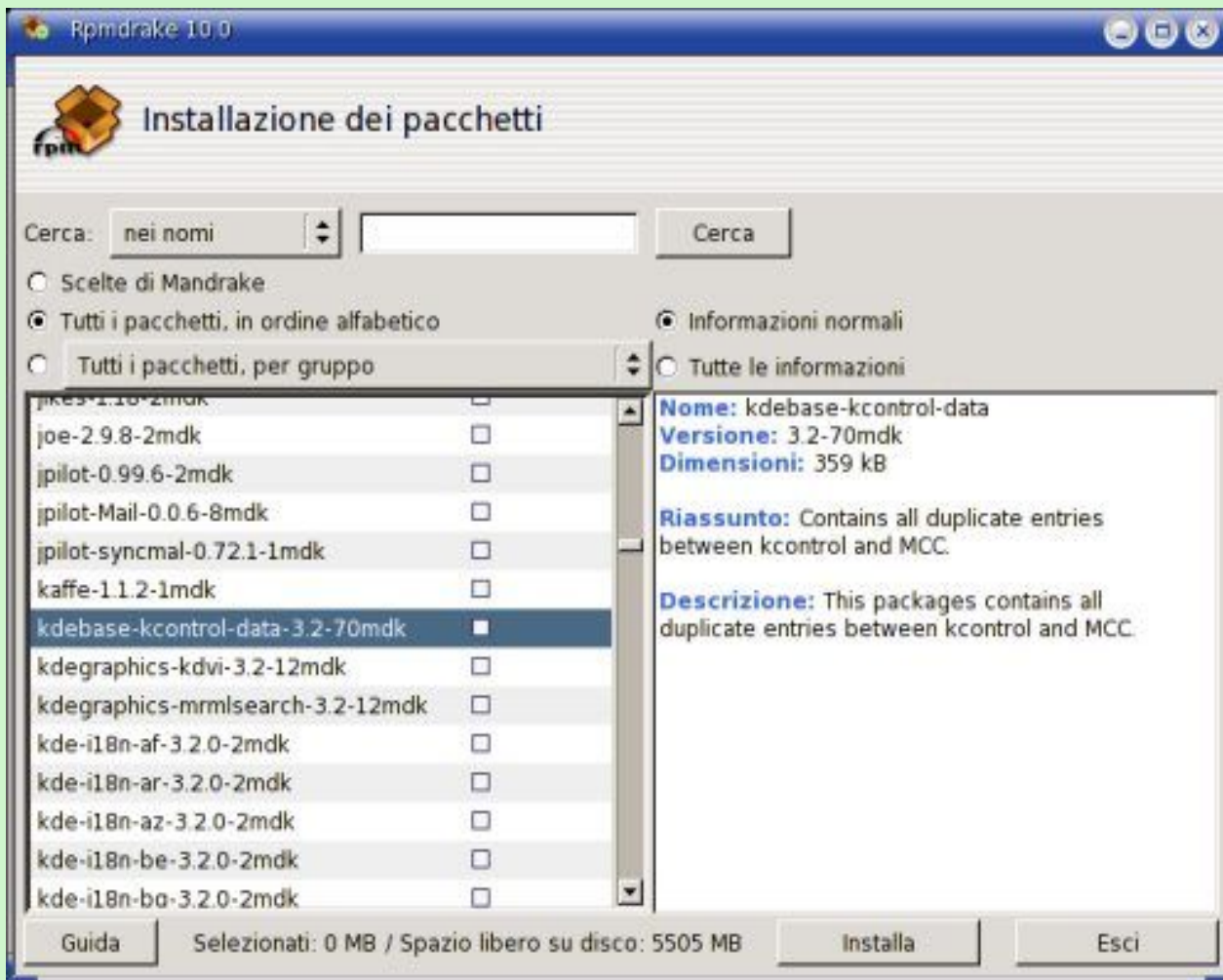




# RPMDRAKE



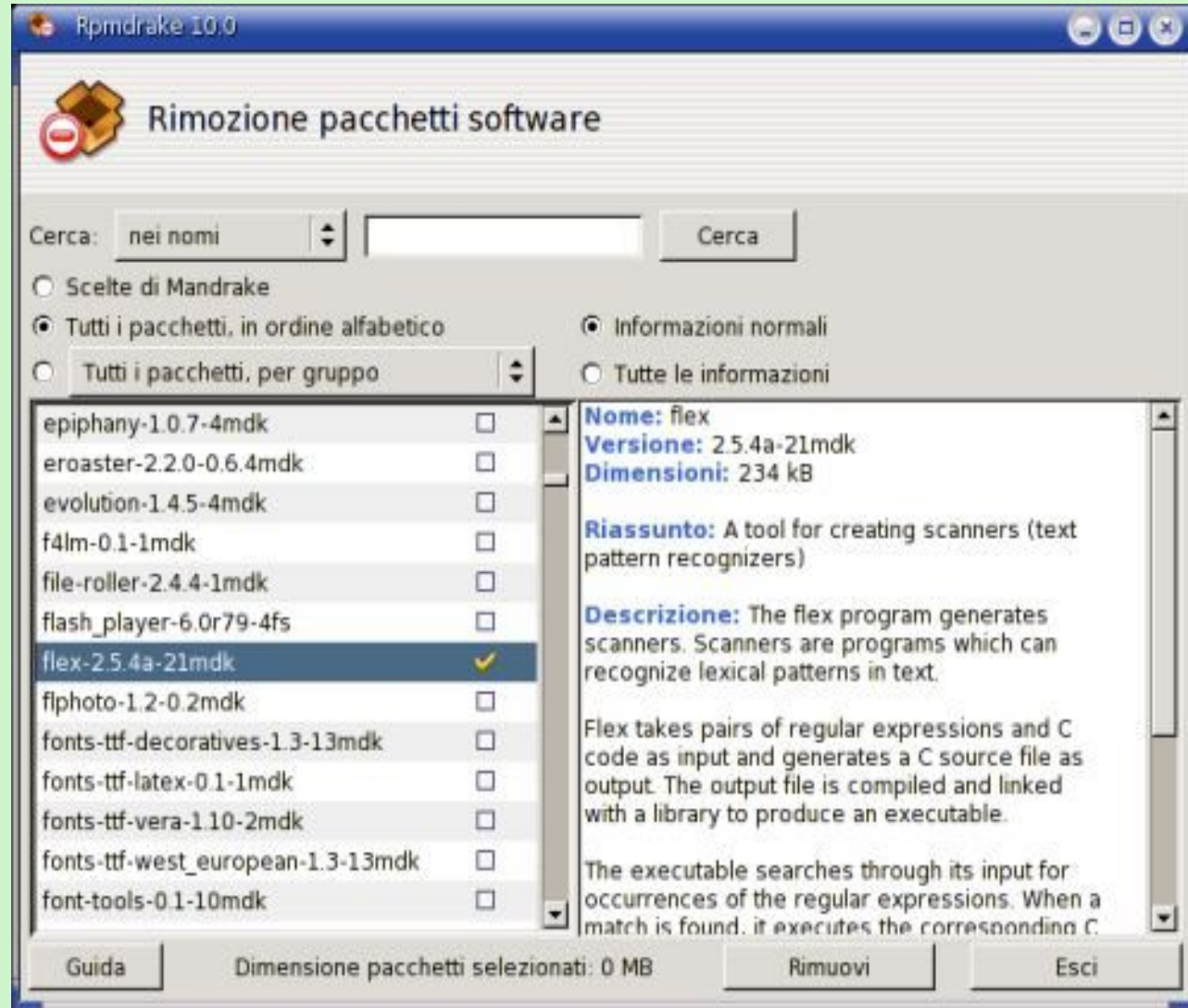
- La prima schermata che appare, dopo aver inserito la password di root, è quella di **rpmdrake**, che mostra un albero di pacchetti da selezionare a sinistra ed una descrizione dettagliata a destra.
- Dopo aver selezionato i pacchetti, basta cliccare su **Installa** e seguire le istruzioni a video.



# RPMDRAKE-REMOVE



- Per disinstallare un pacchetto, si segue la procedura inversa con il programma **rpmdrake-remove**
- Dopo aver selezionato i pacchetti, basta cliccare su **Rimuovi** e seguire le istruzioni a video.





# URPMI



- Oltre `rpm`drake, esiste anche un altro programma per installare o rimuovere pacchetti, molto comodo perché rende la procedura veloce: **urpmi** e **urpme**. Con il primo s'installa, con il secondo si rimuove.
- **Urpmi** si utilizza da shell di root ed è corredato da diverse opzioni.

```
[root@linuxbox Games]# urpmi gtkballs-3.1.2-alt1.i686.rpm
non riesco a prendere in considerazione il supporto "Installation CD 1 (x
ista dei file [/var/lib/urpmi/list.Installation CD 1 (x86) (cdrom1)]
non riesco a prendere in considerazione il supporto "Installation CD 2 (x
ista dei file [/var/lib/urpmi/list.Installation CD 2 (x86) (cdrom2)]
non riesco a prendere in considerazione il supporto "Installation CD 3 (x
ista dei file [/var/lib/urpmi/list.Installation CD 3 (x86) (cdrom3)]

installazione di gtkballs-3.1.2-alt1.i686.rpm
In preparazione... #####
1:gtkballs #####
[root@linuxbox Games]# █
```



# URPME



- Il comando **urpme** rimuove qualunque pacchetto in modo rapido ed efficiente.
- Con **urpmi** si può anche forzare l'installazione dei pacchetti, oppure aggiornare la lista delle sorgenti software.

```
[root@linuxbox Games]# urpme gtkballs-3.1.2-alt1.i686
non riesco a prendere in considerazione il supporto "Installation CD 1 (x86) (cdrom1)" poichè non esiste una lista dei file [/var/lib/urpmi/list.Installation CD 1 (x86) (cdrom1)]
non riesco a prendere in considerazione il supporto "Installation CD 2 (x86) (cdrom2)" poichè non esiste una lista dei file [/var/lib/urpmi/list.Installation CD 2 (x86) (cdrom2)]
non riesco a prendere in considerazione il supporto "Installation CD 3 (x86) (cdrom3)" poichè non esiste una lista dei file [/var/lib/urpmi/list.Installation CD 3 (x86) (cdrom3)]

rimozione di gtkballs-3.1.2-alt1.i686
[root@linuxbox Games]#
```



# URPMI



- Alcuni esempi di urpmi:
- # **man urpmi** elenca tutti i possibili comandi da associare
- # **urpmi.update** aggiorna la lista delle sorgenti software
- # **urpmi—auto-select** seleziona automaticamente tutti i pacchetti da scaricare e da aggiornare dalle fonti software su Internet (da usare con cautela)
- # **urpmi --allow-nodeps** permette d'installare un pacchetto senza tener conto delle dipendenze
- # **urpmi --allow-force** permette di forzare l'installazione di un pacchetto
- È utile visitare il sito <http://easyurpmi.zarb.org/> per avere la lista dei siti ftp o http da cui scaricare direttamente software con rpmdrake o urpmi.
- Con un comando si può configurare tramite shell il file che gestisce le fonti software, **/etc/urpmi/urpmi.cfg**.

# IL FORMATO TAR.GZ



I pacchetti in formato **tar.gz** o **tar.bz2** sono archivi compressi. All'interno di questi archivi ci sono quasi sempre un file **README** ed **INSTALL** che riportano spiegazioni sui contenuti del pacchetto e sulle procedure di compilazione e d'installazione che, di solito, sono standardizzate secondo una sequenza precisa di comandi da impartire.

```
first_math-0.0.1 xabacus-7.0 xabacus-7.0.tar.gz
14:55:06 anna ~/apps/matematica $ cd xab
xabacus-7.0          xabacus-7.0.tar.gz
14:55:06 anna ~/apps/matematica $ cd xabacus-7.0
14:55:13 anna ~/apps/matematica/xabacus-7.0 $ ls
Abacus1.les  Abacus.h      configure.in  readme
Abacus2.les  AbacusM.c     icons         win
Abacus3.les  AbacusP.h     Imakefile    xabacus.c
Abacus.ad.in Abacus.ps     install-sh   xabacus.hlp
Abacus.c     config.guess  make.com     xabacus.html
AbacusC.c    config.sub    Makefile.in  xabacus.man
AbacusD.c    configure     mkinstalldirs
14:55:15 anna ~/apps/matematica/xabacus-7.0 $
```



# IL FORMATO TAR.GZ



\$ **tar -xzvf nomepacchetto.tar.gz** scompatta l'archivio

\$ **cd nomepacchetto/** per entrare nella directory decompressa

\$ **./configure** serve a costruire file-make indispensabile per la successiva compilazione

\$ **make** compila i sorgenti del software

\$ **su** comando per diventare root

# **make install** per installare il pacchetto ormai compilato

# **make clean** per ripulire la directory dai file temporanei generati durante la compilazione

# **make uninstall** per disinstallare il programma

# IL FORMATO TAR.GZ



I file README oppure INSTALL possono essere visualizzati da shell con i seguenti comandi:

\$ **cat README**

\$ **less README**

\$ **more README**

Il comando **./configure** di solito ha delle opzioni, tra le quali **--help** che stampa a video tutte le opzioni che possono accompagnare tale comando.

Oltre a \$ **make clean**, si può anche dare il comando \$ **make distclean**, che ripulisce la directory dei sorgenti, rendendoli utilizzabili per un'installazione ex-novo, oppure su un altro sistema.